



taidepulahdus®

## Taidepulahdus® AIST™ Public

### Ohjaajakoulutus

#### SINUSTAKO TAITEEN JA HYVINVOINNIN LÄHETILÄS ORGANISAATIOSSASI?

Taidepulahdus® AIST™ (Art Immersion Supervisor Training Public) on monimuotoinen koulutusohjelma (4 kk), jossa yhdistyvät kuvataide, vuorovaikutustaidot ja luovuuden fasilitointi. Koulutusohjelman suorittava henkilö valmistuu auktorisoiduksi Taidepulahdus®-ohjaajaksi, joka ohjaa työssään organisaationsa kohderyhmille Taidepulahdus®-työpajoja.

Taidepulahdus®-työpaja on elämyspalvelutuote, jonka rekisteröidylle menetelmälle on kasvava kiinnostus Suomessa ja kansainvälisesti. Konseptin yhteisötaiteen menetelmiä voidaan hyödyntää monipuolisesti mm. erilaisessa koulutus-, kasvatus-, kuntoutus- ja yhteisötoiminnassa.

Koulutuksen myötä osallistuja saa käyttöönsä laajan valikoiman taidepedagogisia menetelmiä, ja oppii sulauttamaan näihin jo olemassa olevaa tietotaitoaan. **Lopputuloksena syntyy muotoiltava toimintamalli, joka tuo luovuuden ja sen tarjoaman lisäarvon osaksi monenlaisten organisaatioiden tarjoamia palveluita.**



Ohjelmaan osallistuminen ei vaadi aikaisempaa taiteellista kokemusta tai koulutusta!



## Koulutuskuvaus 2025

### SYDÄMEN MISSIO: LUOVUUS KUULUU KAIKKIALLE

Taiteen menetelmien tulee löytää tiensä sinne, missä niitä tarvitaan eniten: yhteiskunnallisen kehityksen ja hyvinvoinnin kannalta elintärkeää työtä tekeviin organisaatioihin. Luovien menetelmien muutosvoima on tutkitusti merkittävä, ja sitä tarvitaan tämän päivän yhteiskunnan eri osa-alueilla kipeästi. **Luovuuden työkalujen pääsy osaksi yhteisöä ei saa olla resurssikysymys.**

Hyvinvoinnin edistämässä taiteella ja kulttuurilla on keskeinen asema, erityisesti **yhteisöllisillä malleilla**. Yhteisötaide voi toimia tietoisesti ja järjestelmällisesti yhteiskuntaa muokkaavana ja muuttavana toimintamuotona. Yhteisötaide – yhdessä tekeminen ja jakaminen – tuo muutosta yhteisöihin, ja se voidaan myös liittää laajempaa yhteiskuntaa hyödyttäviin päämääriin. Yhteisötaide voi parhaimmillaan toimia kansalaisten syrjäytymistä ehkäisevänä sosiaalipoliittisena välineenä ja sen avulla voidaan edistää osallisuutta.

### HYVINVOINTIA RESURSSITEHOKKAASTI

Tuetut, luovat ja toiminnalliset menetelmät kannattelevat yksilön jaksamista, oman arvon ja taidokkuuden havainnoimista, yhteisöllistä yhteenkuuluvuutta ja tuovat merkityksellisyyttä elämään. Taidepulahdus®-ohjaajakoulutuksen luova, matalan kynnyksen toimintamalli on kehitetty **julkishallinnon organisaatioille, joiden arvoihin ja missioon kuuluvat keskeisesti hyvinvoinnin ennakoiminen, tukeminen ja ylläpitäminen**. Koulutusohjelman tavoitteena on tarjota taidepedagoginen lähestymistapa ihmisläheiseen työhön, sekä tuoda taiteen vaikuttavat työkalut kiinteäksi osaksi erilaisten yhteisöjen ja organisaatioiden toteuttamaa toimintaa, jotta niissä voidaan vastata yhteiskunnallisiin hyvinvoinnin tavoitteisiin.

Taidesukellustehdas Oy on vuosia toteuttanut taide-interventioita julkisella ja sote-puolella. Toive Taidepulahdus®-ohjaajakoulutukseen kumpusi opettajilta sekä muilta toimihenkilöiltä kentällä ja pidemmissä pilottiohjelmissa eri julkisten organisaatioiden kanssa. Näiden kokemusten pohjalta syntyi tarve kehittää **pitkäkestoisempi malli, jossa organisaation sisällä toimii taidepedagogisiin menetelmiin perehtynyt ohjaaja**. Yksittäisten työpajojen järjestämisen sijaan luovuus on tuotava pysyväksi osaksi organisaatioiden omaa kohderyhmätoimintaa. Näin voimme taata hyvinvoinnin ylläpitämisen ja ennakoimisen pitkäkestoisemmin, ja estämme uupumista sekä syrjäytymistä yhteiskuntaluokasta tai iästä riippumatta.



## Koulutuksen hyödyt

### 1. Tarjotaan lisäarvoa ja merkityksellisyyttä kohderyhmille luovuuden kautta

Luovat menetelmät ovat kasvavassa arvossa muuttuvassa yhteiskunnassamme, sillä ne ovat saavutettavia, edullisia sekä tehokkaita keinoja yksilön ja yhteisön hyvinvoinnin lisäämiseen sekä merkityksellisyyden kokemuksen edistämiseen. Taidepulahdus<sup>®</sup>-ohjaajakoulutuksen kautta organisaatio saa käyttöönsä selkeän ja sovellettavan työkalupakin, jonka avulla luova toiminta voidaan helposti ja organisoidusti tuoda osaksi yhteisön omia käytäntöjä ja kohderyhmilleen tarjoamia palveluita. Taidesukellustehtaan kehittämällä menetelmillä on tutkittu vaikutus hyvinvointiin<sup>1</sup>.

### 2. Sitoutetaan osaavia tekijöitä yksilön osaamisen kehittämisen kautta

Yksilötasolla Taidepulahdus<sup>®</sup>-ohjaajuus harjaannuttaa koulutettavien vuorovaikutus-, fasilitointi- ja kuvataiteen taitoja. Koulutus kehittää mm. luovaa ongelmanratkaisukykyä ja ajattelua, heittäytymiskykyä, esiintymiskykyä, vuorovaikutustaitoja, sekä tuo lisäarvoa koulutuksen suorittavan henkilön olemassa olevaan työnkuvaan.

Koulutuksessa on vahva ihmiskeskeinen ja käytännönläheinen lähestymistapa, jossa jokaisen koulutettavan olemassa oleva osaaminen tunnustetaan ja sulautetaan yhteen koulutuksen tarjoaman osaamisen kanssa. Kokonaisvaltaisesti nähdyksi tuleminen tuo voimavaroja, ja luo täten myös maaperää pitkäaikaiselle organisaatioon sitoutumiselle.

## KOULUTUKSEN SUORITTAJA ON AUKTORISOITU:

- Käyttämään Taidepulahdus<sup>®</sup>-menetelmää osana voittoa tavoittelemattoman organisaation omaa, työajan puitteissa tapahtuvaa maksutonta toimintaa, joka on suunnattu organisaation toiminnan kohderyhmille (*huom. ei sis. organisaation oma henkilöstö*). Taidepulahdus<sup>®</sup> on yhteisöille tarkoitettu sosiaalinen innovaatio, jossa ohjaustuokit ovat kohderyhmälle maksuttomia. Taidepulahdus<sup>®</sup>-ohjaaja toimii oman organisaation sisällä kohderyhmien ohjaajana.
- Toimimaan halutessaan avustavana ohjaajana Taidesukellustehtaan järjestämissä maksullisissa Taidepulahdus<sup>®</sup>-työpajoissa.

---

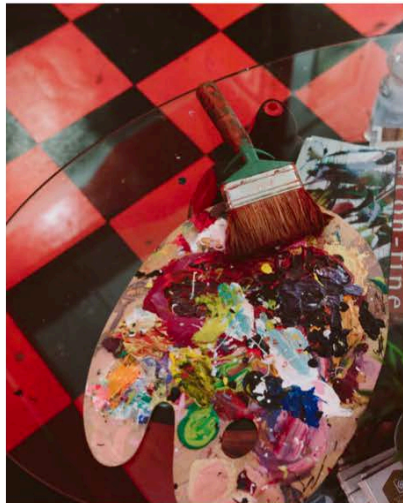
<sup>1</sup> Taidesukellus<sup>®</sup>-menetelmän vaikuttavuutta ja käytettävyyttä on tutkittu kansainvälisesti yhteistyössä Aalto yliopiston kanssa. Opiskelijapalautteiden mukaan Taidesukellus-menetelmän hyötyinä nähtiin muun muassa voimaantuminen, rentoutuminen, hauskuus, itsensä ilmaisu, ryhmäytymisen tukeminen, piilevien taitojen näkyväksi tekeminen, ylpeyden ja kykenevyyden tunteen vahvistaminen ja muotoiluajattelun tukeminen. Palautteista käy ilmi, että osallistujien mielestä Taidesukellus edisti projektitiimien luovaa ongelmanratkaisuprosessia enemmän kuin monen päivän aktiivinen ajattelu.



Koulutuksen suorittanut ohjaaja voi käyttää Taidepulahdus®-menetelmää sellaisenaan tai soveltaa sitä muiden organisaatiolleen kiinnostavien tai keskeisten teemojen osaksi, esim. **musiikki, terapia, psykologia, kuntoutus, valmennus, pedagogiikka, varhaiskasvatuksen menetelmät** jne.

Oppimäärään ja käyttöoikeuteen ei sisälly Taidepulahduksen käyttäminen:

- Osana omaa vapaa-ajan toimintaa
- Maksullisten työpajojen tai ohjelmien toteutuksessa
- Organisaation henkilöstön tyhy/tyky/tiimi/teema/strategia/kehittämis- yms. ohjelmien toteutuksessa<sup>2</sup>. *Tämä oppimäärä kuuluu Taidesukellus® AIST™ Business -ohjaajakoulutuksen ja franchising-toiminnan piiriin ja on provisiomaksun alaista toimintaa.*



## Kenelle koulutus soveltuu

Taidepulahdus®-ohjaajakoulutus on suunnattu organisaatioille ja yhteisöille jotka toteuttavat yhteiskunnallista, yleishyödyllistä, julkishallinnon alaista ja/tai voittoa tavoittelematonta toimintaa, joka on organisaation kohderyhmille maksutonta. Organisaatio toimii esim. koulutuksen, hoidon ja kuntoutuksen, sosiaalityön tai varhaiskasvatuksen alalla.

Yksilötasolla koulutus soveltuu parhaiten oman osaamispääomansa laajentamisesta kiinnostuneille ammattilaisille, jotka ovat kiinnostuneet taidelähtöisten, luovien menetelmien hyödyntämisestä osana työtään. Kouluttautuva toimii esim. jossakin seuraavista rooleista:

<sup>2</sup> Mikäli organisaatiossa ollaan kiinnostuneita toteuttamaan työpaja henkilöstölle, tulee työpaja tilata Taidesukellustehdas Oy:lta. Tällöin sovelletaan sydänyhteistyökumppanien alennettua hintaa (ovh -20%).



- Opettajat, kasvattajat ja kouluttajat varhaiskasvatuksesta korkeakouluasteelle
- Sosiaali- ja terveysalan ammattilaiset
- Järjestötoiminnan ammattilaiset

**HUOM!** Kouluttautuminen ei vaadi aiempaa kuvallisen ilmaisun kokemusta tai taiteen tekniikoiden hallintaa.

## Taidepulahduksen filosofia - tunteet luovuuden moottorina

*Yksilön aineetonta pääomaa tulee nostattaa näkyväksi resurssiksi. Tuetun ja luovan voiman mahdollisuudet tulee päästää organisaatioiden sisälle kasvamaan, jotta vapautuu energiaa voimavaroihin, innovatiiviseen ajatteluun ja yksilön hyvinvointiin. Puhumattakaan iloa, kauneutta tuovista ja mieltä inspiroivista positiivisen kokemuksen hetkistä, niiden arvosta ja merkityksestä yksilöä kannattelevana voimana.*

*- Paula Julia Rusokallio, Taidepulahdus<sup>®</sup>-menetelmän kehittäjä*

Taidepulahduksessa, niin työpajassa osallistujana kuin ohjaajamuusana koulutuksessa, sukelletaan tiedostaen kohti tiedostamatonta, jolloin olemassa olevat raamit – ajattelun kaavat – rikotaan, ja ihmiseen alkaa virrata **uutta ajattelua**. Taidepulahdus<sup>®</sup>-työpaja antaa ihmiselle turvallisen ja hallitun tilan uuden kokemiselle ja luomiselle, irrationaalisen prosessin ja kannattelevan ohjauksen kuljettamana.

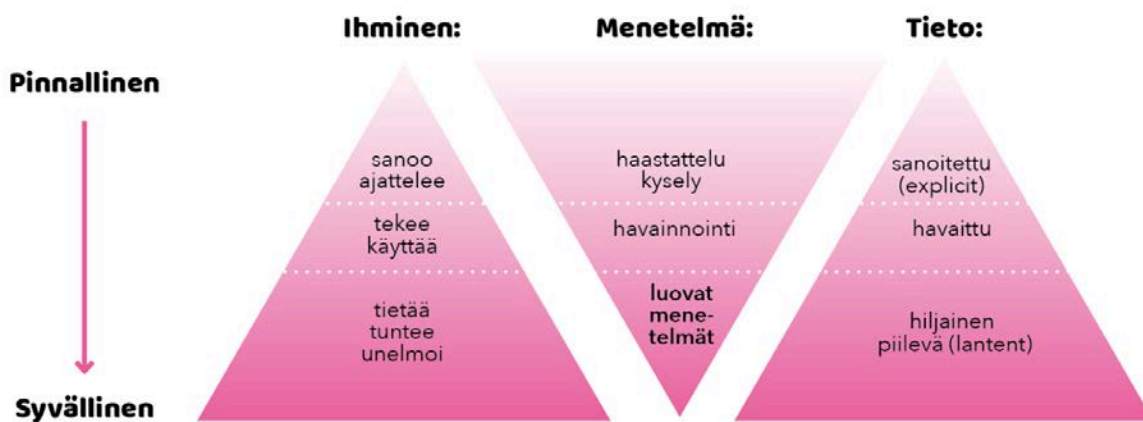
Tämän kokemuksellisen prosessin myötä ihmisessä nousee pintaan eräänlainen “alkumateriaali”, hiljainen tieto. Tämä on jokaisessa ihmisessä piilossa olevia, mutta olemassa olevia, kykyjä, lahjoja, tunteita, ajatuksia, olettamuksia, ideoita ja muuta materiaa, joka on karttunut yksilöön koko tämän eletyn elämän aikana. Taidepulahduksen myötä tästä pinnan alla piilevästä, **aineettomasta materiaalista muodostuu kokijalleen uudenlaista aineetonta ja aineellista pääomaa**, jota voidaan tietoisesti tarkastella, työstää ja hyödyntää. Taidepulahdus<sup>®</sup>-työpajassa hiljainen tieto muunnetaan aineelliseksi voimavaraksi – ryhmän yhteiseksi luovaksi pääomaksi.

Taidepulahduksen filosofian mukaisesti tunteiden avoin ja vapaa kokeminen, se, että ihminen saa niin sanotusti “osuman” sydämeen, ei rationaaliseen mieleen, on edellytys aidon sisäisen liikkeen ja muutoksen aikaansaamiseksi. Prosessin aikana murretaan mielen sisäinen kontrolli turvallisesti, jotta ihminen pääsee itsenäisesti liikkumaan epämukavuusalueelleen. Keskeistä on, että kokija pääsee prosessin myötä harjoittelemaan virheiden hyväksymistä ja kaaoksen sekä keskeneräisyyden sietoa. Matkalla tarvitsee voimaa ja rohkeutta, sillä tietoisesti tuleminen ja olemassa olevien raamien murtuminen – kuten muutos yleensäkin – voi olla kivuliasta.



## HILJAISEN TIEDON TAVOITTAMINEN

Hiljaisen tiedon tutkijan Michael Polanyiin sanoin: kaikki se tieto, joka voimme kuvailla sanoin ja numeroin, on vain jäävuoren huippu.<sup>3</sup> Pinnan alla oleva jäävuori – se, mitä todella tiedämme – on isompi kuin osaamme kuvitella. Hiljainen tieto on koostuu henkilökohtaisista näkemyksistä, intuitioista ja aavistuksista. Se on hyvin henkilökohtaista ja vaikeaa muotoilla niin, että se voitaisiin ilmaista ja siirtää toiselle (Nonaka&Takeuchi 1995, 60)<sup>4</sup>.



Sanders, E. (2002) From User-Centered to Participatory Design Approaches. In Design and the Social Sciences. J.Frascara (Ed.), Taylor & Francis Books Limited, 2002.

Taidepulahdus-menetelmä kuuluu syvällisen tiedon keräämisen luoviin menetelmiin (*generative sessions*). Näillä menetelmillä saadaan syvällisempää ja laajempaa tietoa ihmisen elämästä, arjen kokemuksista kaikessa monimuotoisuudessaan, hänen tarpeistaan, tunteistaan ja toiveistaan.

**Taidepulahduksen avulla voidaan kartuttaa ymmärrystä, jonka avulla voidaan ihmislähtöisesti kehittää toimintaa,** tukea yhteisöä ja tiimejä, sekä tuottaa heille lisäarvoa, samalla luoden toiminnalle vaikuttavuutta.

## TAITEEN AVULLA YHTEISÖLLISTÄ HYVINVOINTIA

Luovuuden alkumateriaali on usein avain niin yksilöiden kuin yhteisöjen ongelmanratkaisuun sekä uusien ideoiden, ajatusten ja tunteiden löytämiseen. Onkin olennaista huomata, että **luovuus ja taide eivät ole ulkoisia tekijöitä, vaan sisäinen piirre, valmiina jokaisessa ihmisessä itsessään.** Sitä ei siis tarvitse viedä organisaatioiden sisälle, vaan riittää kun vapautetaan yksilöissä jo piilevät luovat resurssit versoamaan ja kasvamaan yhteisöjen sisällä.

<sup>3</sup> Polanyi, Michael 1966: *The Tacit Dimension*. London, Routledge&Kegan Paul Ltd.

<sup>4</sup> Nonaka, Ikujiro and Takeuchi Hirotaka 1995: *The Knowledge-Creating Company, How Japanese Companies Creat the Dynamics of Innovation*. New York, Oxford University Press.



Kun taiteen sallitaan päästä esiin, kasvaa ja kiinnittyy yhteisön sisällä, ihmistä ja hänessä olevaa taiteen pääomaa päästään hyödyntämään. Paitsi että hiljainen tieto tulee näkyväksi, myös **uutta tietoa** synnytetään taiteen ja ihmisen yhdyspinoilla. Näin hyvinvoinnin, innovatiivisen ajattelukyvyyn, motivaation ja inspiroitumisen ylläpitämiselle luodaan kasvupintaa.

Koulutuksessa Taidepulahdus<sup>®</sup>-ohjaaja oppii tuomaan esiin ja vapauttamaan käyttöön luovaa potentiaalia sekä omassa itsessään, että edelleen niissä ihmisissä ja ryhmissä, joita hän ohjaa. Käytännön tasolla Taidepulahdus<sup>®</sup>-ohjaaja opastaa kokijat tuottamaan ohjatussa prosessissa luovaa ilmaisua eri aisteja, omaa luovuuttaan ja mielikuvitustaan hyödyntäen. Menetelmä täydentyy kunkin ohjaajan persoonallisen tietotaidon sekä osaamisen myötä, ja taipuu näin osaksi hyvinkin erilaisten organisaatioiden ja yhteisöjen toimintaa.

Menetelmän terapeuttinen vaikutus perustuu prosessiin jossa henkilö *ITSE* oivaltaa jotakin. **On kuitenkin tärkeä tiedostaa että Taidepulahdus ei ole terapiaa eikä Taidepulahdus<sup>®</sup>-ohjaaja ole terapeutti.**

## Koulutuksen sisältö

Koulutuskokonaisuus muodostuu etä- ja lähiopintoina toteutettavista luennoista ja harjoituksista (n. 30 h), käytännön kenttäharjoituksista (n. 10 h), sekä itsenäisestä ja ryhmätyöskentelystä.

**Kokonaisuudessaan osallistujan ajankäytöllinen investointi tähän koulutukseen on n. 40 h + itsenäinen opiskelu sekä valmistumispäivä.** Koulutus toteutetaan yhteisöllisen, kokemuksellisen oppimisen menetelmin, ryhmän yhteistä viisautta aktiivisesti hyödyntäen.

Opetusmoduulit koostuvat luento-osuudesta, käytännön harjoituksista ja tekemisestä, sekä itsenäisistä ja ryhmätehtävistä. Perusopintojen lisäksi opiskelija voi halutessaan suorittaa valinnaisia lisämoduuleja (ks. *Valinnaiset lisämoduulit*).

## YDINTEEMAT

Koulutus rakentuu kolmesta ydinteemasta (ks. *lisää seuraavalla sivulla*):

1. Taidepulahduksen filosofia
2. Taidepulahduksen innovatiiviset opetusmenetelmät ja kuvataiteen tekniikat
3. Käytännön harjoittelu toimintaympäristössä



Koulutuksessa osallistujat oppivat mm:

- Taidepulahduksen innovatiiviset menetelmät ja tekniikat sekä niiden käytön fyysisessä toimintaympäristössä
- Kuvataiteen perusmenetelmät ja tekniikat sekä niiden soveltamisen osana Taidepulahdus®-työpajaa
- Ryhmien vuorovaikutuksen ja fasilitoinnin perusteet
- Luovan ajattelun kehittämistä yhteisöllisyyden kontekstissa
- Uusia näkökulmia ja tapoja sulauttaa oma erityisosaaminen sekä oman organisaation toiminnan teema, missio ja/tai tavoitteet osaksi konkreettista, kohderyhmille järjestettävää Taidepulahdus®-toimintaa

## CREOPS®-opetussuunnitelma

Taidepulahdus®-ohjaajakoulutus pohjautuu CREOPS® luovaan opetussuunnitelmaan. Se on Taidepulahdus®- ja Taidesukellus®-työpajojen luova taidepedagoginen lähestymistapa, joka sisältää menetelmätekniikat, ilmiö-, innovaatio -ja integraatiotyökalut sekä koko konseptin filosofian.

Opetussuunnitelma törmäyttää kuvataiteen peruselementit ja tekniikat yhteen kokemuksellisten työkalujen kanssa. Yksittäisessä Taidepulahdus®-työpajassa pääpaino on prosessissa, ei lopputuloksessa. Vain omakohtaisen kokemuksen kautta voimme muuttaa suuntaa, kasvaa ja kehittyä kohti uusia näkökulmia.

Koulutuksessa painotetaan taiteellisen oppimisprosessin erityisluonnetta, jossa taidokkuus ei määrity vain tekniikoiden kautta. Näin myös ohjaajakoulutuksessa **pääosassa ovat kokemuksellinen oppiminen ja käytännön harjoitteet**, ei itse kuvataiteen teoria, värioppi tai mittasuhteet.

Seuraavassa lyhyt kuvaus opintojen kustakin ydinteemasta sisältöineen.

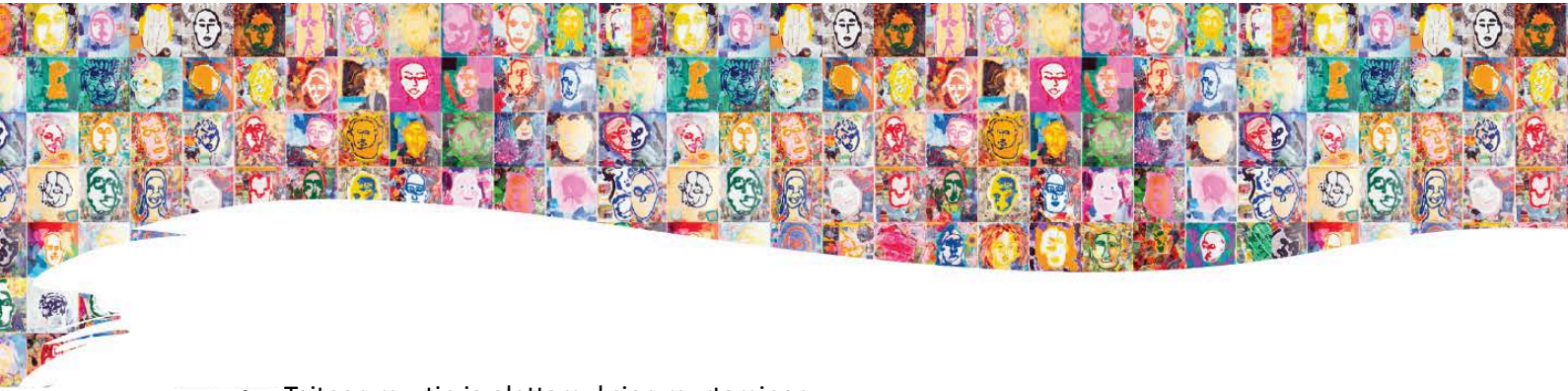
### 1. TAIDEPULAHDUKSEN FILOSOFIA

Tämän ydinalueen tarkoitus on antaa opiskelijalle tarvittava ymmärrys Taidepulahdus®-menetelmästä, sen tarkoituksesta, taustasta ja pedagogiikasta.

Käsiteltäviä aihealueita:

- Taidepulahdus®-konsepti, sen merkitys ja pedagoginen tausta
- Taidepulahdus®-ohjaajuus ja sen merkitys





- Taiteen myytin ja olettamuksien murtaminen
- Uni, unelmat, epätäydellisyys ja kaos perinteisten tavoite-orientoituneiden toimintamallien vaihtoehtona
- Taidepulahduksen edellyttämä toimintaympäristö, sen hallinta ja materiaalihuolto

Opiskelija oppii:

- Kohtaamaan ihmisiä taiteen avulla ja viemään heidät turvallisesti, hallitussa tilassa, kokemaan oma luovuus ja nostattamaan se pääosaan
- Tuomaan ihmisen piilossa olevat kyvyt, lahjat ja tunteet esiin luovuuden avulla
- Luomaan dialogia ihmisyyden kanssa taiteen kielellä

## 2. TAIDEPULAHDUKSEN OPETUSMENETELMÄT JA KUVATAITEEN TEKNIIKAT

Tämän ydinalueen tarkoitus on tutustuttaa opiskelija kuvataiteen perustekniikoihin sekä niiden tukemisiin Taidepulahduksen innovatiivisiin tekniikoihin.

Käsiteltäviä aihealueita:

- CREOPS® -yhdistelmä- ja innovaatiotekniikat
- Kuvataiteen perustekniikat: kuva- ja sommitteluelementit, värioppi ja mittasuhteet, maalaustekniikat
- Toimintaympäristö, materiaalit sekä työvälineet, huolto

Opiskelija oppii:

- Taidepulahduksen opetusmenetelmien ja tekniikoiden käytön sekä niiden soveltamista
- Hallitsemaan Taidepulahdus®-elämystä tukevat kuvataiteen perustekniikat, sekä sulauttamaan yhteen niiden äärettömiä käyttöulottuvuuksia
- Yhdistelemään luovasti erilaisia tekniikoita, ajattelua ja ohjelmakokonaisuuksia tavoitteiden mukaisesti
- Tunneälykkyyttä vuorovaikutustilanteissa

## 3. KÄYTÄNNÖN HARJOITTELU TOIMINTAYMPÄRISTÖSSÄ

Tämän ydinalueen tarkoitus on harjoittaa opiskelijan omaa ohjaajuutta sekä kykyä fasilitoida Taidepulahdus®-menetelmä konseptin mukaisella tavalla. Käytännön harjoittelu on Taidepulahdus®-ohjaajuuden omaksumisen kannalta opintojen keskeisin ydinalue.



Kenttäharjoitteluja toteutetaan läpi koulutuksen. Koulutuksen lopputyönä opiskelija organisoii ja toteuttaa Taidepulahdus®-työpajan alusta loppuun.

Käsiteltäviä aihealueita:

- Muusan rooli osana ohjaajuutta
- Erilaisuuden kohtaaminen, erityistilanteet ja niiden hallinta
- Vastuu ja turvallisuus Taidepulahdus®-elämyksessä
- Yhteisöllinen dialogi ja vuorovaikutus
- Ryhmien fasilitoinnin perusteet

Opiskelija oppii:

- Organisoimaan, toteuttamaan ja ohjaamaan Taidepulahdus®-työpajan
- Löytämään oman ohjaajan ja ohjaaja-muusan identiteettinsä sekä kehittämään ja vahvistamaan niitä
- Toimimaan ohjaajana: huolehtimaan itsenäisen organisoinnin vaatimista vastuista sekä velvollisuuksista
- Toimimaan muusana: kohtaamaan ihmisiä inhimillisesti, empaattisesti, osallistaen ja rohkaisten
- Kehittämään omia luovia ratkaisuja käytännön yllättävissäkin tilanteissa
- Tasapainottelemaan Taidepulahduksen filosofiaa ja taiteen perustekniikoita harmonisesti, ymmärtäen erilaisten tilanteiden vaatimia painotuksia

#### 4. VALINNAISET LISÄMODUULIT

Opiskelija voi halutessaan suorittaa perusopinnot lisäksi valitsemansa lisämoduulit. Lisämoduuleissa tuodaan Taidepulahdus®-ohjaajuuteen erilaisia, laajempia ulottuvuuksia mm. uusien tekniikoiden sekä toimintaympäristöjen hallinnan harjoittelun kautta.

Peruskoulutuksen jälkeen tarjottavat lisämoduulit (v. 2025):

- Taidepulahdus® Online 30 -työpajojen toteutus digitaalisessa toimintaympäristössä
- Toivottuun teemaan täydentävät kokonaisuudet, esim. henkilöstökoulutus, valmennusohjelmat ja räätälöinnit - kysy lisää!
- Erikoistumisopinnot, esim. syventävä ekspressiivinen Creaque-maalaus, Värien ystävyys, Ympäristötaidetta kuvataiteen keinoin, Ilmiöt ja elementit
- Päivitysmoduuli kaikille 3 vuotta Taidepulahdus®-ohjaajina toimineille, jotka haluavat jatkaa ohjaajana toimimista.



## Kohderyhmien kokemuksia työpajoista

"Ihana sukeltaa taiteeseen, leikkiä väreillä ja tekniikoilla. Unohtaa arki ja keskittyä hetkeen." -Emmi ja Apsu  
Pelastakaa Lapset ry



"Ohjaajat oikeassa paikassa, innostavia hommansa osaavia. Tätä taidepläjäys tuli oikeaan paikkaan, pystyin kuin pystyinkin istumaan paikallaan. Hieno!" - Aatsi

Porvoon päihdeklinikan opiaatti-korvaushoidon kuntoutusryhmä

"Elämys! Kiitos! Tosi mahtava konsepti! Sopii kaikille, eikä alussa tiedä miltä lopputulos tulee näyttää, jännää!"

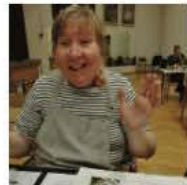
SOS-Lapsikylä



"Upeaa terapiaa!  
- I.Salminen,

Satakunnan Syöpäyhdistys

"Upea minä! Ihana sukellus"  
-Katja Kanerva  
Kehitysvammaisten viikko  
KVPS, Tukiliitto, Lyhty ry, Kvtuki57



"Aivan ihana kokemus, elämys. Sai pohtimaan myös itseä itseä, omaa toimintaa. Opin uutta! Ohjaajan tehtävän antamiset kauniita, sanat värikkäitä, värikäs kieli, upeaa!" - Saimi  
Invalidiliiton Naisten Woimaviikonloppu

"Tää oli ihan superjuttu!"  
- Hilkka  
Kynnys ry



"Hieno että pääsimme mukaan upeaan pajaan kokeilemaan asioita yhdessä. Oli tosi rauhoittavaa ja sopisi toiminta muodoksi lastenkodin arkeen"  
- Tiina Viiru, ohjaaja

Teinilän Lastenkoti, Helsinki

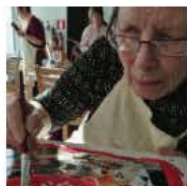
"Upea, vapauttava kokemus, rikastava" -Kati Kaarlejärvi  
Rikosseuraamuslaitos



"Oli todella hieno kokemus, niin rentouttavaa, niin terapeutista! En olisi ikinä uskonut tällaista olevankaan, Kiitos!" -Ritva

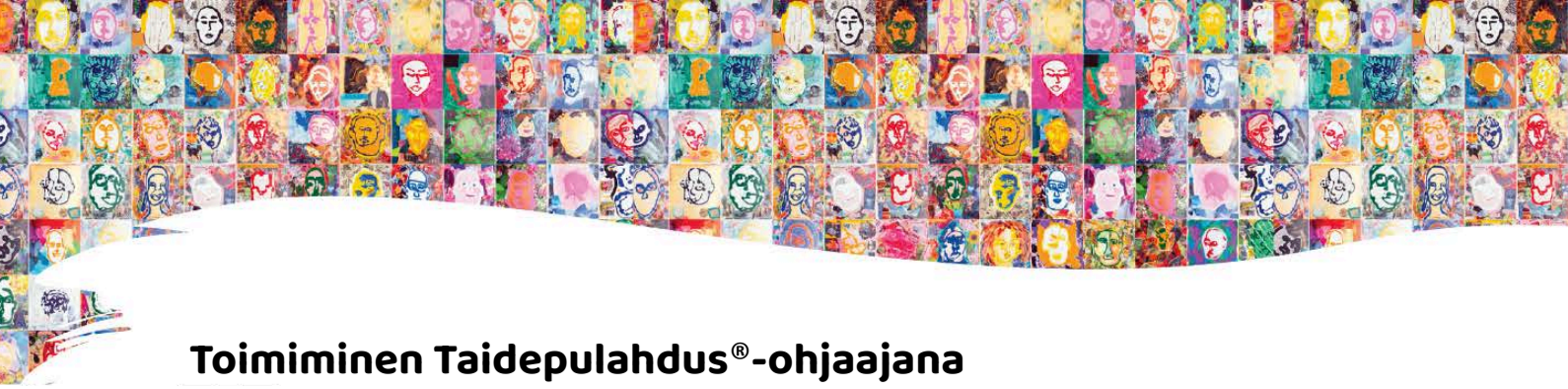
Helsinki Missio

"Olipa mukava elämys sukeltaa taiteeseen - vapauttavaa! Sai ajatukset pois kaikesta muusta. Yllätyin!" - Osku Timonen  
Kehitysvammaisten Palvelusäätiö, Jotta kukaan ei jäisi yksin- hanke



"Kiitos erittäin lämpimästä, kaikkia huomioivasta kokemuksesta! Tästä sukellamme yhä syvemmälle kurssillamme"  
- Anna Rikala

Kiipulan kuntoutuskeskus



## Toimiminen Taidepulahdus<sup>®</sup>-ohjaajana

Taidepulahdus<sup>®</sup>-menetelmä on rekisteröity merkki ja brändi, jonka filosofia itsessään on avain koko koulutukseen. Filosofian ja työpajojen toteuttaminen onnistuneesti edellyttää, että sen tunnusmerkeiksi luotuja välineitä ja ulkoisia tilanne-elementtejä käytetään menetelmän kuvaamin ja edellyttämin tavoin. Näitä ovat mm. Taidepulahdus-tarvikkeisto ja työpajojen vetäjien työasu.

Koulutuksen suorittaneen henkilön edustamalta organisaatiolta peritään menetelmän käyttöoikeuden kulloinkin voimassa olevaa hallinnointimaksua per ohjaaja per kalenterivuosi. Vuonna 2024 hallinnointimaksu on 250,00 € + alv 25,5 %. Itse Taidepulahdus<sup>®</sup>-ohjelmat kuuluvat Taidesukellustehtaan puolelta maksuttomaan, hyvinvointia edistävään, luovaan kehitys- ja hyväntekeväisyys-toimintaan tälle organisaatiokohderyhmälle. Hallinnointimaksulla katetaan Taidepulahdus<sup>®</sup>-menetelmän mahdolliset viestinnälliset ja menetelmälliset päivitykset ohjelmaa koskien. Se myös avaa väylän jatkokouluttautumiseen lisämoduulein. Lisäksi maksu oikeuttaa olemaan aktiivisesti mukana jäsenenä Taidesukellus<sup>®</sup>-yhteisössä, joka on kaikkien ohjaajien yhteisöllinen vaikutuskanava omaan jatkokehittymiseen itsenäisenä ohjaajana, sekä osallistumisen yhteisön vuosittaisiin kehittämistapaamisiin.

### PATENTIT JA KÄYTTÖOIKEUDET

Patentit, keksinnöt, Taidepulahdus<sup>®</sup>-menetelmä, CREOPS<sup>®</sup>-opetussuunnitelma ja kaikki yrityksen sisäinen taiteellinen materiaali ovat salassa pidettävää aineistoa, jota ei ole oikeutta käyttää ilman sopimusta, yrityksen lupaa tai Taidepulahdus<sup>®</sup>-ohjaajakoulutuksen myöntämää käyttöoikeutta. Sama koskee ohjaajakoulutusta ja sen sisältöä sekä kaikkea, mitä koulutuksen aikana viestitään.

Taidepulahdus<sup>®</sup>-menetelmän sisältö siirtyy sopimuksen ehdoin hyväksytyyn koulutuksen suorittaneelle henkilölle ja tämän edustamalle organisaatiolle. Käyttöoikeus on henkilökohtainen, eikä sitä voi siirtää kolmannelle osapuolelle. Ennen koulutuksen aloitusta koulutukseen osallistuva allekirjoittaa koulutusmenetelmien sisältöön liittyvän salassapitosopimuksen.



## Hinta

### TAIDEPULAHDUS® AIST™ PUBLIC -OHJAAJAKOULUTUS

Sisältää koulutuksen **kahdelle (2) henkilölle\*** samasta organisaatiosta.

Sisältää koulutusvuoden Taidepulahdus®-menetelmän käyttöoikeuden, ajoittaisen koulutus- ja ohjaajapäivän sekä pääsyn ohjaajien vertaisyhteisöön.

**3 490,00 € + alv 25,5 %**

Valmistumisvuoden jälkeen vuosittainen käyttömaksu on 250,00 € + alv 25,5 % / hlö.

Koulutuksen voi maksaa kokonaisuudessaan kerralla tai tarvittaessa erissä.

*\* Lisähenkilöt 1 900,00 € + alv / hlö. Hinnat ovat voimassa toistaiseksi.*



## Koulutuksen toteuttaa

Taidesukellustehdas Oy, (Art Immersion Factory Ltd, Konstdyknings Fabrik Ab) perustettiin vuonna 2018. Taidesukellustehtaan keskeisin palvelu on Taidepulahdus®- ja Taidesukellus®- työpajatoiminta, uusien innovatiivisten taidemenetelmien ja työkalujen kehittäminen sekä Taidesukellus®-konseptin jalkauttaminen eri aloille uudeksi luovaksi toimintamalliksi. Taidesukellustehdas järjestää taidetyöpajoja kaikille: yrityksille, yhteisöille ja yksityishenkilöille, sekä toimii useissa innovatiivisissa yhteistyöhankkeissa.

### KOULUTTAJAT

#### Paula Julia Rusokallio

Taiteilija, Taidesukellus®-konseptin perustaja ja kehittäjä, Taidesukellus®-ohjaaja ja AIST™-vastuukouluttaja

Taiteilija Paula Julia Rusokallio on erikoistunut taiteen myytin purkamiseen. Hän on luonut urallaan erilaisia innovatiivisia työkaluja, menetelmiä ja tuotteita matalan kynnyksen taidetoimintaan. Rusokallion töissä yhdistyvät yksilötason voimauttava itseilmaisu ja yhteisöllisyys.



#### Rauha Hartt

Kuvataiteen maisteri MFA, Taidesukellus®-ohjaaja ja AIST™-vertaiskouluttaja

Rauha on ollut mukana Taidesukellustehdas Oy:n toiminnassa vuodesta 2016. Hän on toiminut Taidesukellus®-ohjaajana vuodesta 2018 ja AIST™-vertaiskouluttajana vuodesta 2021. Harttin kuvataiteellisen työskentelyn keskiössä on kehollisuus ja maailman ilmiöiden kuvaaminen abstraktien elementtien kautta.





## YHTEYSTIEDOT

Paula Julia Rusokallio, taiteellinen johtaja, Taidesukellustehdas Oy  
[paula@taidesukellus.fi](mailto:paula@taidesukellus.fi) , p. 044 062 2242

Noora Sirén, koulutuskoordinaattori, Taidesukellustehdas Oy  
[noora@taidesukellus.fi](mailto:noora@taidesukellus.fi)

Taidesukellustehdas Oy  
[info@taidesukellus.fi](mailto:info@taidesukellus.fi) | [www.taidesukellus.fi](http://www.taidesukellus.fi) | Löydät meidät somesta: **@taidesukellus**

**Taidepulahdus®** on elämyksellinen työpaja, palvelumuotoilukonsepti, joka koostuu taidetyöpajasta sekä lukuisista innovatiivisista tekniikoista. Se perustuu taiteilija Paula Julia Rusokallion kehittämään menetelmään. Taidepulahdus on kaikille – suuryrityksistä julkishallintoon ja kuntoutusterapiaan – sopivaa työpajatoimintaa, jossa hyödynnetään kuvataiteen peruselementtejä ja tekniikoita sekä uusia innovatiivisia tekniikoita. Samalla menetelmä avaa uudenlaista rajoja rikkovaa lähestymistapaa kuvataiteen ja luovuuden tekniikoihin ja työkaluihin.

*Kaikki oikeudet muutoksiin pidätetään.*